

แนะนำอาเซียน



ธงอาเซียน



สัญลักษณ์อาเซียน

สัญลักษณ์อาเซียน คือ “ต้นข้าวสีเหลือง 10 ต้นมัดรวมกันไว้” หมายถึงประเทศในภูมิภาคเอเชียตะวันออกเฉียงใต้ 10 ประเทศรวมกันเพื่อมิตรภาพและความเป็นน้ำหนึ่งใจเดียวกัน

สีน้ำเงิน	หมายถึง	สันติภาพและความมั่นคง
สีแดง	หมายถึง	ความกล้าหาญและความก้าวหน้า
สีขาว	หมายถึง	ความบริสุทธิ์
สีเหลือง	หมายถึง	ความเจริญรุ่งเรือง

คำขวัญอาเซียน "One Vision, One Identity, One Community"

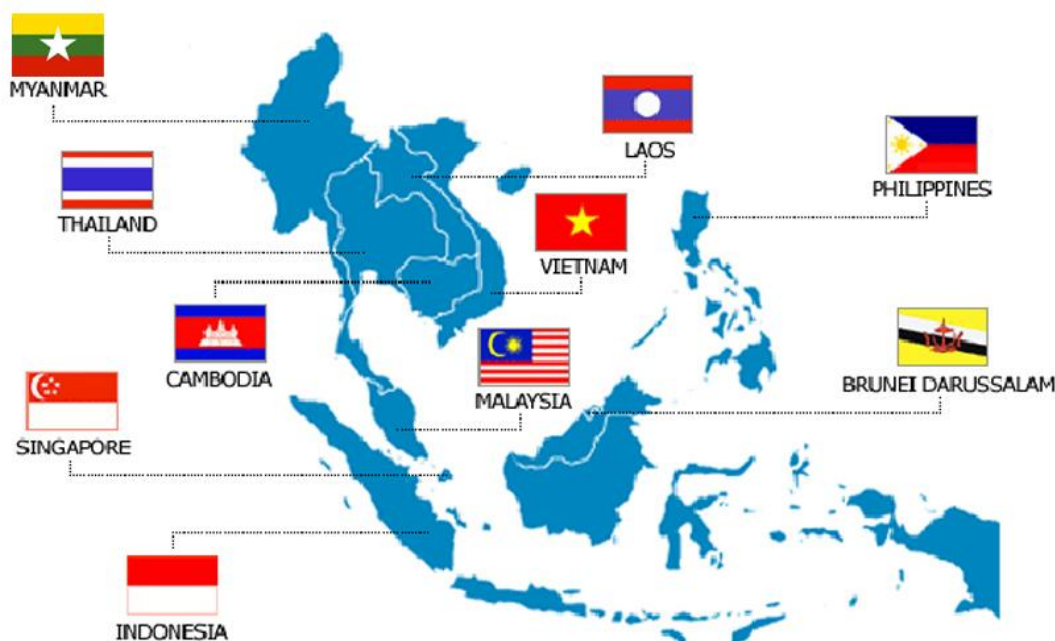
(หนึ่งวิสัยทัศน์ หนึ่งเอกลักษณ์ หนึ่งประชาคม)

ความเป็นมาของอาเซียน

อาเซียนหรือสมาคมประชาชาติแห่งเอเชียตะวันออกเฉียงใต้ (Association of Southeast Asian Nations หรือ ASEAN) ก่อตั้งขึ้นเมื่อวันที่ 8 สิงหาคม 2510

โดยมีสมาชิกผู้ก่อตั้ง 5 ประเทศในภูมิภาคเอเชียตะวันออกเฉียงใต้ ได้แก่ ไทย อินโดนีเซีย มาเลเซีย ฟิลิปปินส์ และสิงคโปร์ ได้ลงนาม ใน **“ปฏิญญากรุงเทพฯ” (Bangkok Declaration)** เพื่อจัดตั้งสมาคมความร่วมมือกันในการเพิ่มอัตราการเจริญเติบโต ทางเศรษฐกิจ การพัฒนาสังคม การพัฒนาวัฒนธรรมในกลุ่ม ของประเทศสมาชิก และการธำรงรักษาสันติภาพและความมั่นคงในพื้นที่ และเป็นการเปิดโอกาสให้คลายข้อพิพาท ระหว่างประเทศสมาชิกอย่างสันติของระดับภูมิภาคของประเทศต่างๆ ในเอเชีย

ในเวลาต่อมาได้มี บรูไนในดารุสซาราม (เข้าเป็นสมาชิกตั้งแต่ 8 มกราคม 2527) สาธารณรัฐสังคมนิยมเวียดนาม (เข้าเป็นสมาชิกตั้งแต่ 28 กรกฎาคม 2538) สาธารณรัฐประชาธิปไตยประชาชนลาว (เข้าเป็นสมาชิก ตั้งแต่ 23 กรกฎาคม 2540) สหภาพพม่า (เข้าเป็นสมาชิกตั้งแต่ 23 กรกฎาคม 2540) ราชอาณาจักรกัมพูชา (เข้าเป็นสมาชิกตั้งแต่ 30 เมษายน 2542) ตามลำดับ ปัจจุบันอาเซียนมีสมาชิกทั้งหมด 10 ประเทศ



วัตถุประสงค์การก่อตั้งประชาคมอาเซียน

ประชาคมอาเซียน ก่อตั้งขึ้น โดยมีวัตถุประสงค์เริ่มแรกเพื่อสร้างสันติภาพในภูมิภาคเอเชียตะวันออกเฉียงใต้ อันนำมาซึ่งเสถียรภาพทางการเมือง และความเจริญก้าวหน้าทางเศรษฐกิจ สังคม และวัฒนธรรม

วัตถุประสงค์หลักที่กำหนดไว้ในปฏิญญาอาเซียน (The ASEAN Declaration)

มี 7 ประการ ดังนี้

1. ส่งเสริมความเจริญเติบโตทางเศรษฐกิจ ความก้าวหน้าทางสังคมและวัฒนธรรม
2. ส่งเสริมการมีเสถียรภาพ สันติภาพและความมั่นคงของภูมิภาค
3. ส่งเสริมความร่วมมือทางเศรษฐกิจ สังคม วัฒนธรรม วิชาการ วิทยาศาสตร์ และด้านการบริหาร
4. ส่งเสริมความร่วมมือซึ่งกันและกันในการฝึกอบรมและการวิจัย
5. ส่งเสริมความร่วมมือในด้านเกษตรกรรมและอุตสาหกรรม การค้า การคมนาคม การสื่อสาร และปรับปรุงมาตรฐานการดำรงชีวิต
6. ส่งเสริมการมีหลักสูตรการศึกษาเอเชียตะวันออกเฉียงใต้
7. ส่งเสริมความร่วมมือกับองค์กรระดับภูมิภาคและองค์กรระหว่างประเทศ



ความสัมพันธ์ ความร่วมมือของอาเซียน

ตลอดระยะเวลาที่ผ่านมา อาเซียนได้เกิดความร่วมมือ รวมทั้งมีการวางกรอบความร่วมมือ เพื่อสร้างความเข้มแข็ง รวมถึงความมั่นคงของประเทศสมาชิกทั้งด้านความมั่นคงเศรษฐกิจ สังคมและวัฒนธรรม และในปี พ.ศ.2558 อาเซียนได้วางแนวทางก้าวไปสู่ประชาคมอาเซียนอย่างสมบูรณ์ ภายใต้คำขวัญ “หนึ่งวิสัยทัศน์ หนึ่งเอกลักษณ์ หนึ่งประชาคม (One Vision, One Identity, One Community)”

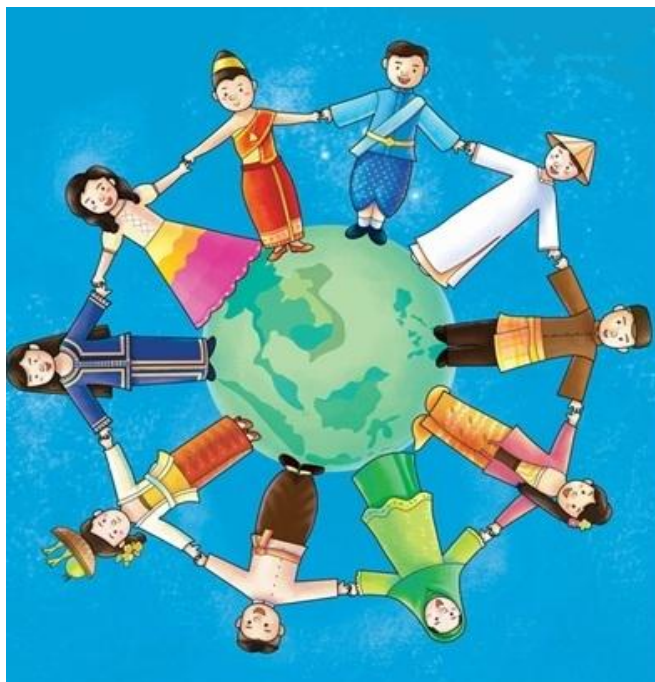
ประชาคมอาเซียนประกอบด้วยเสาหลัก 3 เสา ดังต่อไปนี้

1. ประชาคมการเมืองและความมั่นคงอาเซียน (ASEAN Security Community – ASC) มุ่งให้ประเทศในภูมิภาคอยู่ร่วมกันอย่างสันติ มีระบบแก้ไขความขัดแย้งระหว่างกัน ได้ด้วยดี มีเสถียรภาพอย่างรอบด้าน เพื่อให้ประชาชนมีความปลอดภัยและมั่นคง
2. ประชาคมเศรษฐกิจอาเซียน (ASEAN Economic Community – AEC) มุ่งให้เกิดการรวมตัวกันทางเศรษฐกิจ และการอำนวยความสะดวกในการติดต่อค้าขายระหว่างกัน เพื่อความอยู่ดีกินดีของประชาชนภายในประเทศอาเซียน
3. ประชาคมสังคมและวัฒนธรรมอาเซียน (ASEAN Socio-Cultural Community – ASCC) เพื่อให้ประชาชนแต่ละประเทศอาเซียนอยู่ร่วมกันภายใต้แนวคิดสังคมที่เอื้ออาทร มีสวัสดิการทางสังคมที่ดี และมีความมั่นคงทางสังคม



คุณลักษณะที่พึงประสงค์ในประชาคมอาเซียน

1. มีความรู้เกี่ยวกับประเทศอาเซียนในด้านการเมือง เศรษฐกิจ สังคมและวัฒนธรรม
 2. มีทักษะพื้นฐาน สื่อสารได้อย่างน้อย ภาษา(ภาษาอังกฤษ และภาษาประเทศเพื่อนบ้านอีกอย่างน้อย ภาษา)
 3. มีทักษะพลเมือง/ความรับผิดชอบทางสังคม เคารพและยอมรับความหลากหลายทางวัฒนธรรม
 4. มีภาวะผู้นำ เห็นปัญหาสังคมและลงมือทำเพื่อนำไปสู่การเปลี่ยนแปลง
 5. มีทักษะการเรียนรู้และพัฒนาตน เห็นคุณค่าความเป็นมนุษย์เท่าเทียมกัน
 6. มีส่วนร่วมในการแสดงความคิดเห็นและแลกเปลี่ยนเรียนรู้ มีความสามารถในการวิเคราะห์อย่างมีเหตุผล มีวิธีคิดอย่างถูกต้อง
7. มีความภูมิใจในความเป็นไทย/ความเป็นอาเซียน ร่วมกันรับผิดชอบต่อประชาคมอาเซียน ยอมรับความแตกต่างในการนับถือศาสนา ดำเนินชีวิตในหลักปรัชญาเศรษฐกิจพอเพียง



7 อาชีพอิสระในประชาคมอาเซียน

จากการประชุมสุดยอดอาเซียน ครั้งที่ 9 ณ เกาะบาหลี ประเทศอินโดนีเซีย ได้กำหนดให้จัดทำข้อตกลงยอมรับร่วมกัน (Mutual Recognition Arrangements : MRAs) ด้านคุณสมบัติในสาขาวิชาชีพหลัก เพื่ออำนวยความสะดวกในการเคลื่อนย้ายนักวิชาชีพหรือแรงงานเชี่ยวชาญหรือผู้มีความสามารถพิเศษของอาเซียนได้อย่างเสรี

ในอนาคต นักวิชาชีพ หรือผู้ใช้แรงงานในด้านต่างๆ ที่สามารถเลือกไปทำงานในประเทศสมาชิกอาเซียนได้อย่างอิสระ โดยเบื้องต้นได้กำหนดครอบคลุม 7 อาชีพ ดังนี้

1. อาชีพแพทย์ (Medical Practitioners)
2. อาชีพทันตแพทย์ (Dental Practitioners)
3. อาชีพพนักงานบัญชี (Accountancy Services)
4. อาชีพวิศวกร (Engineering Services)
5. อาชีพพยาบาล (Nursing Services)
6. อาชีพสถาปนิก (Architectural Services)
7. อาชีพการสำรวจ (Surveying Qualifications)

7 วิชาชีพที่สามารถย้ายแรงงานฝีมืออย่างเสรี ในประชาคมอาเซียน



รู้จัก 10 ประเทศอาเซียน

1. บรูไนดารุสซาลาม (Brunei Darussalam)

ประเทศบรูไน มีชื่อเป็นทางการว่า "เนการาบรูไนดารุสซาลาม" มีเมืองหลวงคือ "บันดาร์เสรีเบกาวัน" เป็นประเทศที่มีขนาดเล็กไม่ใหญ่นัก มีพื้นที่ประมาณ 5,765 ตารางกิโลเมตร ปกครองด้วยระบบสมบูรณาญาสิทธิราช โดยมีพระมหากษัตริย์เป็นประมุข มีประชากร 381,371 คน โดยประชากรเกือบ 70% นับถือศาสนาอิสลาม และใช้ภาษามาเลย์เป็นภาษาราชการ



2. ราชอาณาจักรกัมพูชา (Kingdom of Cambodia)

เมืองหลวงคือ “กรุงพนมเปญ” มีอาณาเขตติดต่อกับประเทศไทยทางทิศเหนือ และทิศตะวันตก มีพื้นที่ประเทศ 181,035 ตารางกิโลเมตร หรือประมาณ 1 ใน 3 ของประเทศไทย มีประชากร 14 ล้านคน โดยประชากรกว่า 80% อาศัยอยู่ในชนบท 95% นับถือศาสนาพุทธนิกายเถรวาท ใช้ภาษาเขมรเป็นภาษาราชการ



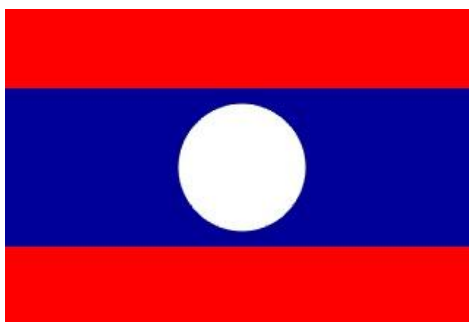
3. สาธารณรัฐอินโดนีเซีย (Republic of Indonesia)

เมืองหลวงคือ “จาการ์ตา” เป็นประเทศหมู่เกาะขนาดใหญ่ที่สุดในโลก โดยมีพื้นที่ 1,919,440 ตารางกิโลเมตร และมีประชากรมากถึง 240 ล้านคน โดย 61% อาศัยอยู่บนเกาะชวา ส่วนใหญ่นับถือศาสนาอิสลาม และใช้ภาษา *Bahasa Indonesia* เป็นภาษาราชการ



4. สาธารณรัฐประชาธิปไตยประชาชนลาว (สปป.ลาว) (The Lao People's Democratic Republic of Lao PDR)

เมืองหลวงคือ “เวียงจันทน์” ติดต่อกับประเทศไทยทางทิศตะวันตก มีพื้นที่ 236,800 ตารางกิโลเมตร พื้นที่กว่า 90% เป็นภูเขาและที่ราบสูง และไม่มีพื้นที่ส่วนใดติดทะเล ปัจจุบันปกครองด้วยระบอบสังคมนิยม โดยมีประชากร 6.4 ล้านคน ประชากรส่วนใหญ่นับถือศาสนาพุทธ และใช้ภาษาลาวเป็นภาษาราชการ



5. ประเทศมาเลเซีย (Malaysia)

เมืองหลวงคือ “กรุงกัวลาลัมเปอร์” เป็นประเทศที่อยู่ในเขตศูนย์สูตร ตั้งอยู่บนเกาะบอร์เนียว แบ่งเป็น มาเลเซียตะวันตกคาบสมุทรมาลายู และมาเลเซียตะวันออก มีพื้นที่ 329,758 ตารางกิโลเมตร มีจำนวนประชากร 26.24 ล้านคน นับถือศาสนาอิสลามเป็นศาสนาประจำชาติ และใช้ภาษา *Bahasa Melayu* เป็นภาษาราชการ



6. สาธารณรัฐฟิลิปปินส์ (Republic of the Philippines)

เมืองหลวงคือ “กรุงมะนิลา” ประกอบด้วยเกาะขนาดต่างๆ รวม 7,107 เกาะ โดยมีพื้นที่ 298,170 ตารางกิโลเมตร มีประชากร 92 ล้านคน ส่วนใหญ่นับถือศาสนาคริสต์ และเป็นประเทศที่มีประชากรนับถือศาสนาคริสต์นิกายโรมันคาทอลิกเป็นอันดับ 4 ของโลก มีการใช้ภาษาในประเทศมากถึง 170 ภาษา แต่ใช้ภาษาอังกฤษ และ ภาษาตากาล็อก เป็นภาษาราชการ



7. สาธารณรัฐสิงคโปร์ (The Republic of Singapore)

เมืองหลวงคือ “กรุงสิงคโปร์” ตั้งอยู่บนตำแหน่งยุทธศาสตร์ที่เป็นศูนย์กลางคมนาคมทางเรือของอาเซียน จึงเป็นประเทศที่มีการพัฒนาทางด้านเศรษฐกิจมากที่สุดในย่านนี้ แม้จะมีพื้นที่ราว 699 ตารางกิโลเมตรเท่านั้น แต่มีจำนวนประชากรถึง 4.48 ล้านคน ปัจจุบันใช้การปกครองแบบสาธารณรัฐ (ประชาธิปไตยแบบรัฐสภา มีสภาเดียว) มีภาษามาเลย์เป็นภาษาประจำชาติ แต่ใช้ภาษาอังกฤษเป็นภาษาราชการ



8. สาธารณรัฐสังคมนิยมเวียดนาม (The Socialist Republic of Vietnam)

เมืองหลวงคือ “กรุงฮานอย” มีพื้นที่ 331,689 ตารางกิโลเมตร มีประชากรประมาณ 88 ล้านคน ประมาณ 25% อาศัยอยู่ในเขตเมือง ส่วนใหญ่ร้อยละ 70 นับถือศาสนาพุทธนิกายมหายาน และที่เหลือนับถือศาสนาคริสต์ ปัจจุบันปกครองด้วยระบอบสังคมนิยมคอมมิวนิสต์ และใช้ภาษาเวียดนามเป็นภาษาราชการ



วัตถุประสงค์การก่อตั้งประชาคมอาเซียน

ประชาคมอาเซียน ก่อตั้งขึ้น โดยมีวัตถุประสงค์เริ่มแรกเพื่อสร้างสันติภาพในภูมิภาคเอเชียตะวันออกเฉียงใต้ อันนำมาซึ่งเสถียรภาพทางการเมือง และความเจริญก้าวหน้าทางเศรษฐกิจ สังคม และวัฒนธรรม

วัตถุประสงค์หลักที่กำหนดไว้ในปฏิญญาอาเซียน (The ASEAN Declaration)

มี 7 ประการ ดังนี้

1. ส่งเสริมความเจริญเติบโตทางเศรษฐกิจ ความก้าวหน้าทางสังคมและวัฒนธรรม
2. ส่งเสริมการมีเสถียรภาพ สันติภาพและความมั่นคงของภูมิภาค
3. ส่งเสริมความร่วมมือทางเศรษฐกิจ สังคม วัฒนธรรม วิชาการ วิทยาศาสตร์ และด้านการบริหาร
4. ส่งเสริมความร่วมมือซึ่งกันและกันในการฝึกอบรมและการวิจัย
5. ส่งเสริมความร่วมมือในด้านเกษตรกรรมและอุตสาหกรรม การค้า การคมนาคม การสื่อสาร และปรับปรุงมาตรฐานการดำรงชีวิต
6. ส่งเสริมการมีหลักสูตรการศึกษาเอเชียตะวันออกเฉียงใต้
7. ส่งเสริมความร่วมมือกับองค์กรระดับภูมิภาคและองค์กรระหว่างประเทศ



วัตถุประสงค์การก่อตั้งประชาคมอาเซียน

ประชาคมอาเซียน ก่อตั้งขึ้น โดยมีวัตถุประสงค์เริ่มแรกเพื่อสร้างสันติภาพในภูมิภาคเอเชียตะวันออกเฉียงใต้ อันนำมาซึ่งเสถียรภาพทางการเมือง และความเจริญก้าวหน้าทางเศรษฐกิจ สังคม และวัฒนธรรม

วัตถุประสงค์หลักที่กำหนดไว้ในปฏิญญาอาเซียน (The ASEAN Declaration)

มี 7 ประการ ดังนี้

1. ส่งเสริมความเจริญเติบโตทางเศรษฐกิจ ความก้าวหน้าทางสังคมและวัฒนธรรม
2. ส่งเสริมการมีเสถียรภาพ สันติภาพและความมั่นคงของภูมิภาค
3. ส่งเสริมความร่วมมือทางเศรษฐกิจ สังคม วัฒนธรรม วิชาการ วิทยาศาสตร์ และด้านการบริหาร
4. ส่งเสริมความร่วมมือซึ่งกันและกันในการฝึกอบรมและการวิจัย
5. ส่งเสริมความร่วมมือในด้านเกษตรกรรมและอุตสาหกรรม การค้า การคมนาคม การสื่อสาร และปรับปรุงมาตรฐานการดำรงชีวิต
6. ส่งเสริมการมีหลักสูตรการศึกษาเอเชียตะวันออกเฉียงใต้
7. ส่งเสริมความร่วมมือกับองค์กรระดับภูมิภาคและองค์กรระหว่างประเทศ



วัตถุประสงค์การก่อตั้งประชาคมอาเซียน

ประชาคมอาเซียน ก่อตั้งขึ้น โดยมีวัตถุประสงค์เริ่มแรกเพื่อสร้างสันติภาพในภูมิภาคเอเชียตะวันออกเฉียงใต้ อันนำมาซึ่งเสถียรภาพทางการเมือง และความเจริญก้าวหน้าทางเศรษฐกิจ สังคม และวัฒนธรรม

วัตถุประสงค์หลักที่กำหนดไว้ในปฏิญญาอาเซียน (The ASEAN Declaration)

มี 7 ประการ ดังนี้

1. ส่งเสริมความเจริญเติบโตทางเศรษฐกิจ ความก้าวหน้าทางสังคมและวัฒนธรรม
2. ส่งเสริมการมีเสถียรภาพ สันติภาพและความมั่นคงของภูมิภาค
3. ส่งเสริมความร่วมมือทางเศรษฐกิจ สังคม วัฒนธรรม วิชาการ วิทยาศาสตร์ และด้านการบริหาร
4. ส่งเสริมความร่วมมือซึ่งกันและกันในการฝึกอบรมและการวิจัย
5. ส่งเสริมความร่วมมือในด้านเกษตรกรรมและอุตสาหกรรม การค้า การคมนาคม การสื่อสาร และปรับปรุงมาตรฐานการดำรงชีวิต
6. ส่งเสริมการมีหลักสูตรการศึกษาเอเชียตะวันออกเฉียงใต้
7. ส่งเสริมความร่วมมือกับองค์กรระดับภูมิภาคและองค์กรระหว่างประเทศ



9. สหภาพพม่า (Union of Myanmar)

มีเมืองหลวงคือ “เนย์ปีดอว์” ติดต่อกับประเทศไทยทางทิศตะวันออก โดยทั้งประเทศมีพื้นที่ประมาณ 678,500 ตารางกิโลเมตร มีประชากร 48 ล้านคน กว่า 90% นับถือศาสนาพุทธนิกายเถรวาท หรือหินยาน และใช้ ภาษาพม่าเป็นภาษาราชการ



10. ราชอาณาจักรไทย (Kingdom of Thailand)

เมืองหลวงคือ “กรุงเทพมหานคร อมรรัตนโกสินทร์ มหินทรายุธยา มหาดิลกภพ นพรัตนราชธานีบูรีรมย์ อุดมราชนิเวศน์มหาสถาน อมรพิมานอวตารสถิต สักกะทัตติยวิษณุกรรมประสิทธิ์” มีพื้นที่ 513,115.02 ตารางกิโลเมตร ประกอบด้วย 77 จังหวัด มีประชากร 65.4 ล้านคน ส่วนใหญ่นับถือศาสนาพุทธ ปกครองด้วยระบอบประชาธิปไตย โดยมีพระมหากษัตริย์เป็นองค์ประมุขของประเทศ และใช้ ภาษาไทยเป็นภาษาราชการ

